



EUROPEAN UNION



Οι αποστολές της ΕΕ

ΚΑΡΚΙΝΟΣ

**Συγκεκριμένες λύσεις στις μεγαλύτερες
προκλήσεις της εποχής μας**



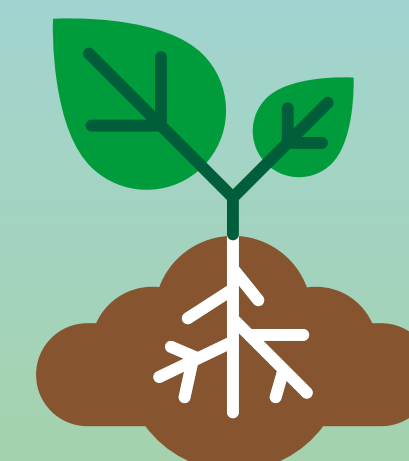
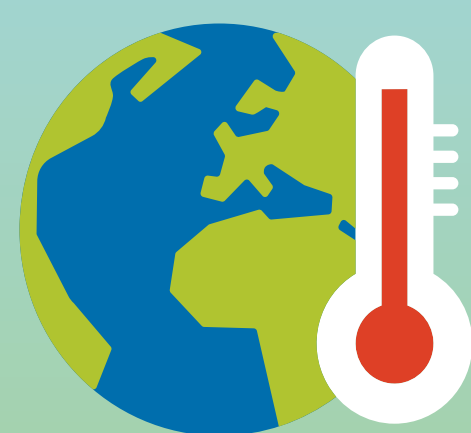
#EUmissions #HorizonEU #MissionCancer



EUROPEAN UNION

Τι είναι οι αποστολές της ΕΕ ?

Το 2021, η Ευρωπαϊκή Επιτροπή παρουσίασε πέντε αποστολές της, μεταξύ άλλων, της **αποστολής της ΕΕ για τον καρκίνο**.



Οι αποστολές της ΕΕ είναι νέες πρωτοβουλίες, οι οποίες αναπτύσσονται στο πλαίσιο του προγράμματος έρευνας και καινοτομίας «Ορίζων Ευρώπη». **Οι αποστολές θα δώσουν συγκεκριμένες λύσεις στις μεγαλύτερες προκλήσεις της εποχής μας**, όπως στην καταπολέμηση του καρκίνου, στην προσαρμογή στην κλιματική αλλαγή, στην προστασία των ωκεανών, των θαλασσών και των υδάτων, στη διαβίωση σε πιο πράσινες πόλεις και στη διασφάλιση πιο υγιούς εδάφους και τροφίμων.

Οι αποστολές θα διασφαλίσουν τη συμμετοχή **όλων των Ευρωπαίων σε ενωσιακό, εθνικό, περιφερειακό και τοπικό επίπεδο**.

Αφορούν όλα όσα μπορούμε να κάνουμε μαζί προκειμένου να διαμορφώσουμε τον κόσμο στον οποίον θέλουμε να ζούμε.



EUROPEAN UNION

Καταπολέμηση του καρκίνου σε όλα τα επίπεδα

Ο απώτερος στόχος της αποστολής για τον καρκίνο είναι να βελτιωθούν οι ζωές πάνω από 3 εκατομμυρίων ατόμων έως το 2030, μέσω της πρόληψης και των θεραπειών, καθώς και να ζήσουν περισσότερο και καλύτερα όσοι έχουν προσβληθεί από καρκίνο και οι οικογένειές τους.

Η αποστολή θα το επιτύχει αυτό επιτυγχάνοντας τέσσερις βασικούς στόχους:

1 την κατανόηση του καρκίνου και των παραγόντων κινδύνου εμφάνισής του.

2 την πρόληψη όλων όσων μπορούν να προληφθούν.

3 τη βελτιστοποίηση των **διαγνώσεων και των θεραπειών**.

4 την ενίσχυση της **ποιότητας ζωής** των ατόμων που ζουν με καρκίνο και μετά τη θεραπεία του καρκίνου· διασφαλίζοντας παράλληλα ισότιμη πρόσβαση για όλους.

Αυτοί οι στόχοι περιλαμβάνονται όλοι μαζί ολιστικά στην αποστολή για τον καρκίνο, ώστε να βελτιωθούν οι ζωές και οι προοπτικές εκατομμυρίων Ευρωπαίων έως το 2030.





EUROPEAN UNION

Συνεργασίες μεταξύ των αποστολών

Σημαντικές **συνέργειες** συνδέουν τους στόχους της αποστολής της ΕΕ για τον καρκίνο με τις λοιπές αποστολές της ΕΕ. Οι εν λόγω συνέργειες καθιστούν δυνατό στις διάφορες αποστολές να αλληλοενισχύονται και να βελτιώνουν τα αποτελέσματά τους. Αυτό ισχύει κυρίως όσον αφορά την **πρόληψη και τη βελτίωση της ποιότητας ζωής**:

1 Ο περιορισμός της χρήσης των αυτοκινήτων στις αστικές περιοχές, η ψηφιοποίηση της επιχειρησιακής λειτουργίας των μεταφορών ή η ανάπτυξη της δημόσιας συγκοινωνίας και η δημιουργία καλύτερων συνδέσεων για πεζούς και ποδηλάτες θα δημιουργήσουν ένα πιο υγιές περιβάλλον διαβίωσης και πιο δραστήριους τρόπους ζωής στο πλαίσιο της **αποστολής για έξυπνες και κλιματικά ουδέτερες πόλεις**.

2 Μέσω της πρόληψης, της ελαχιστοποίησης, της αντιμετώπισης και της παρακολούθησης της ρύπανσης των ωκεανών και των υδάτων, η **αποστολή για τους ωκεανούς** θα υποστηρίξει την πρόληψη του καρκίνου.

3 Με την προώθηση ενός περιβάλλοντος χωρίς ρύπανση, της βιολογικής καλλιέργειας, των ασφαλών μη μολυσμένων τροφίμων και της πιο υγιεινής διατροφής, η **αποστολή για υγιές έδαφος και υγιή τρόφιμα** θα εξασφαλίσει καλύτερη ποιότητα υδάτων και αέρα και θα μειώσει τη μόλυνση των τροφίμων από χημικές ουσίες, γεγονός πολύ σημαντικό για τη μείωση του κινδύνου εμφάνισης του καρκίνου.

4 Η βελτίωση της ποιότητας του αέρα, η καταπολέμηση της ατμοσφαιρικής ρύπανσης, η βελτίωση της ποιότητας ζωής και η προστασία των ευάλωτων ατόμων, συμπεριλαμβανομένων των ατόμων με υψηλότερο κίνδυνο εμφάνισης καρκίνου **αποτελούν βασικούς στόχους της αποστολής για την προσαρμογή στην κλιματική αλλαγή**.

Με τη σειρά της, η αποστολή για τον καρκίνο, μέσω δράσεων για βιώσιμες δημόσιες συμβάσεις (δηλ. για την αύξηση της ενεργειακής απόδοσης των υπηρεσιών και των κτιρίων υγειονομικής περίθαλψης) και για την πρόληψη της μόλυνσης των τροφίμων και του νερού από φαρμακευτικές/χημικές ουσίες, θα συμβάλει στην επίτευξη των στόχων των υπόλοιπων αποστολών.



EUROPEAN UNION

Η ισχύς εν τη ενώσει για την καταπολέμηση του **καρκίνου**

Η αποστολή της ΕΕ για τον καρκίνο διασφαλίζει ότι **η έρευνα και η καινοτομία συμβαδίζουν με τις πολιτικές δράσεις οι οποίες περιλαμβάνονται στο ευρωπαϊκό σχέδιο για την καταπολέμηση του καρκίνου.**

Η αποστολή θα υποστηρίξει το ευρωπαϊκό σχέδιο για την καταπολέμηση του καρκίνου καθιστώντας δυνατές και επιταχύνοντας **νέες προσεγγίσεις όσον αφορά την έρευνα και τη χάραξη πολιτικής στο πεδίο.** Αυτό θα διασφαλίσει ότι οι δράσεις οι οποίες προτείνονται στο πλαίσιο του ευρωπαϊκού σχεδίου θα εφαρμόζονται επιτυχώς βάσει ολοκληρωμένης προσέγγισης, προκειμένου να αυξάνεται ο αντίκτυπός τους.

Η γραμματεία της αποστολής για τον καρκίνο βρίσκεται σε **διαρκή διάλογο τόσο με τα κράτη μέλη όσο και με τους εμπλεκόμενους φορείς:**

- **ΤΑ ΥΠΟΥΡΓΕΙΑ ΥΓΕΙΑΣ ΚΑΙ ΕΡΕΥΝΑΣ** συνέρχονται τακτικά στο πλαίσιο της υποομάδας για τον καρκίνο της συντονιστικής ομάδας για την προαγωγή της υγείας, την πρόληψη των νόσων και τη διαχείριση μη μεταδοτικών νοσημάτων.
- Μια **ΟΜΑΔΑ ΕΠΑΦΗΣ ΕΜΠΛΕΚΟΜΕΝΩΝ ΦΟΡΕΩΝ**, η οποία έχει δημιουργηθεί υπό την αιγίδα της πλατφόρμας για την πολιτική υγείας, συγκεντρώνει πάνω από 300 δημόσιους και ιδιωτικούς φορείς. Συνιστά βασικό στοιχείο για την υλοποίηση της αποστολής, καθώς καθιστά δυνατή τη συμμετοχή όλων των εμπλεκομένων φορέων οι οποίοι εκπροσωπούν ένα ευρύ φάσμα από τον τομέα έρευνας, πρόληψης, διάγνωσης, θεραπείας, περίθαλψης, περιβάλλοντος, διατροφής, κοινωνικών επιστημών, μέχρι τον τομέα μηχανικής και πολλών άλλων.





EUROPEAN UNION

Ποιες προκλήσεις δημιουργεί ο καρκίνος;

ΠΑΝΩ ΑΠΟ 2,7
ΕΚΑΤΟΜΜΥΡΙΑ ΑΤΟΜΑ

Πάνω από 2,7 εκατομμύρια άτομα στην ΕΕ των 27 διαγιγνώσκονται με καρκίνο κάθε χρόνο, με 1,3 εκατομμύρια άτομα να πεθαίνουν από τη νόσο ετησίως.

1,3 ΕΚΑΤΟΜΜΥΡΙΑ
ΑΤΟΜΑ ΝΑ ΠΕΘΑΙΝΟΥΝ

Οι εν λόγω αριθμοί αναμένεται να αυξηθούν κατά πολύ τα επόμενα έτη λόγω της γήρανσης του πληθυσμού, των ανθυγιεινών τρόπων ζωής και άλλων δυσμενών παραγόντων κινδύνου και καθοριστικών παραγόντων για την υγεία.

Ο καρκίνος αποτελεί βαρύ φορτίο για τους ασθενείς, αλλά και για τις οικογένειές τους και τους φροντιστές τους, δημιουργώντας εκτεταμένες κοινωνικές επιπτώσεις. Το οικονομικό κόστος του καρκίνου ήταν 199 δισεκατομμύρια ευρώ το 2018*, συμπεριλαμβανομένων των δαπανών υγειονομικής περίθαλψης, της απώλειας παραγωγικότητας και του κόστους της άτυπης φροντίδας.

*Σε όλη την ΕΕ των 27, καθώς και στην Ελβετία, το Ηνωμένο Βασίλειο, την Ισλανδία και τη Νορβηγία.

Επιπλέον, υπάρχουν τεράστιες ανισότητες όσον αφορά την πρόσβαση σε προσυμπτωματικό έλεγχο και περίθαλψη για τον καρκίνο στην Ευρωπαϊκή Ένωση.



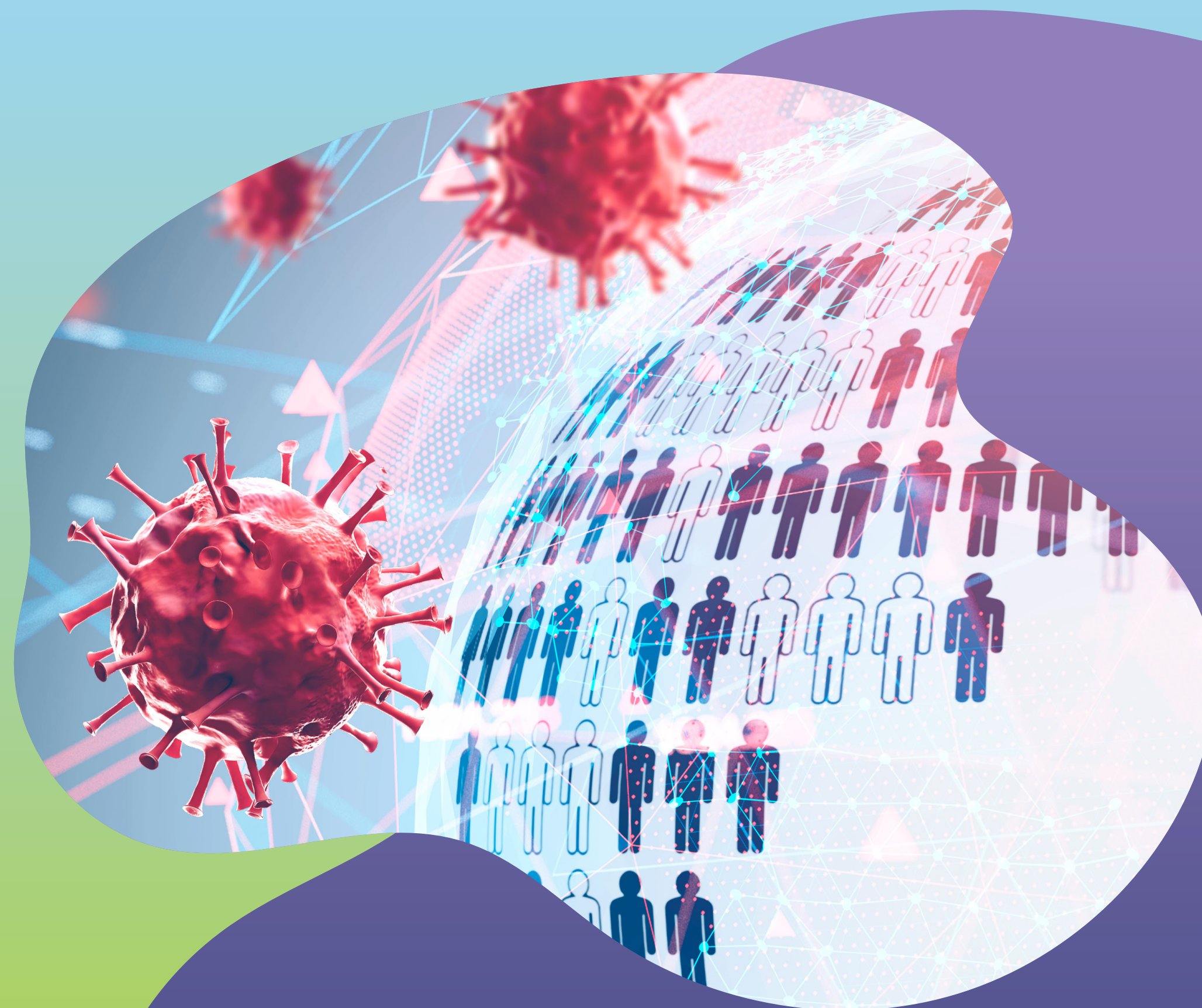
EUROPEAN UNION

Καρκίνος και COVID-19: μια **διπλή** πρόκληση

Ο σημαντικός κοινωνικός αντίκτυπος του καρκίνου έχει επιδεινωθεί λόγω της πανδημίας της νόσου COVID-19.

Πρώτον, επειδή οι καρκινοπαθείς διατρέχουν αυξημένο κίνδυνο να αναπτύξουν σοβαρές μορφές της νόσου COVID-19.

Επιπλέον, οι δραστηριότητες ελέγχου του καρκίνου, όπως ο εμβολιασμός και ο προσυμπτωματικός έλεγχος, περιορίστηκαν λόγω της πανδημίας. Αυτό είχε αντίκτυπο στον αριθμό των εμβολιασμένων κατά του ιού της ηπατίτιδας Β, του ιού των ανθρώπινων θηλωμάτων και στον αριθμό των ασθενών οι οποίοι διαγνώστηκαν νωρίς και έλαβαν εγκαίρως θεραπεία κατά του καρκίνου, καθώς επίσης και θα έχει αντίκτυπο στην ποιότητα και το προσδόκιμο ζωής των ασθενών κατά τα επόμενα χρόνια.





EUROPEAN UNION

Πώς θα βοηθήσει η αποστολή της ΕΕ για τον καρκίνο

Υιοθετώντας μια πολυσχιδή προσέγγιση, η αποστολή θα μειώσει το κόστος του καρκίνου τόσο σε ατομικό όσο και σε κοινωνικό επίπεδο. Ως εκ τούτου, θα αποσκοπεί στα εξής:

1

Την καλύτερη κατανόηση του καρκίνου και των αιτιών του: μέσω βελτιωμένης έρευνας και μιας επιταχυμένης μετάβασης από την έρευνα στη δημόσια πολιτική, ώστε να αποτρέπεται το 40 % των καρκίνων.

2

Την εξασφάλιση ισότιμης πρόσβασης σε διάγνωση και θεραπείες: μέσω της ανάπτυξης νέων μεθόδων και τεχνολογιών για τον προσυμπτωματικό έλεγχο και τον έγκαιρο εντοπισμό, ώστε να υπάρχει περιθώριο για λιγότερο επεμβατικές θεραπείες, να αυξηθούν οι πιθανότητες επιβίωσης και να βελτιωθεί η ποιότητα ζωής.

3

Τη βελτίωση των ζών των ασθενών τόσο κατά τη διάρκεια της θεραπείας όσο και μετά από αυτήν: χάρη σε προγράμματα παρακολούθησης επιζώντων καρκίνου, την καλύτερη κατανόηση μιας σειράς παρενεργειών και συννοσηροτήτων όσον αφορά τη σωματική και ψυχική υγεία και την εξεύρεση λύσεων για αυτές καθώς και τη μείωση του στιγματισμού.



EUROPEAN UNION

Συνεργασίες

Για την αποστολή της ΕΕ για τον καρκίνο απαιτείται η αξιοποίηση στοιχείων διαφορετικών τομέων και εμπλεκόμενων φορέων, εστιάζοντας στις ανάγκες των ασθενών και των οικογενειών τους και προσφέροντας σε όλους τους εμπλεκόμενους κάποιο κέρδος σε περίπτωση επιτυχίας της. Οι πρωτοβουλίες που διευκολύνουν τους Ευρωπαίους να συμμετάσχουν στην αποστολή περιλαμβάνουν:



Την **εφαρμογή της ΕΕ για κινητές συσκευές για την πρόληψη του καρκίνου**, στην οποία ανταλλάσσονται πληροφορίες για το πώς να επωφεληθεί κανείς από τις νέες εξελίξεις στον τομέα της εξατομικευμένης αξιολόγησης του κινδύνου εμφάνισης καρκίνου, έναν τρόπο να χειραφετηθούν οι άνθρωποι ώστε να διαχειρίζονται την υγεία τους;



Ζωντανά εργαστήρια για τη δημιουργία ευκαιριών με σκοπό την τόνωση της διατομεακής έρευνας, της ανταλλαγής γνώσεων και της εφαρμογής νέων τεχνολογιών.



Την πρωτοβουλία **HealthyLifestyle4All**, η οποία προωθεί τον αθλητισμό, τη σωματική άσκηση και την υγιεινή διατροφή.



Την **οδηγία σχετικά με την ισορροπία μεταξύ επαγγελματικής και ιδιωτικής ζωής για τους γονείς** και τους φροντιστές, η οποία καθιερώνει την άδεια για άτυπους φροντιστές και τη δυνατότητα αίτησης ευέλικτου ωραρίου εργασίας, με σκοπό να μειωθεί η πίεση που ασκείται στην ψυχική και οικονομική ευεξία του.



Τη στήριξη των **επιζώντων του καρκίνου** όσον αφορά την επιστροφή τους στην εργασία, μια πρωτοβουλία η οποία διασφαλίζει τη στήριξη της ΕΕ για τα προγράμματα των κρατών μελών όσον αφορά την επανειδίκευση και την αναβάθμιση των δεξιοτήτων, προκειμένου οι επιζήσαντες καρκίνου να επανεντάσσονται στην αγορά εργασίας.



EUROPEAN UNION

Συμμετοχή των πολιτών

Η αποστολή, προκειμένου να λάβει υπόψη τις απόψεις και τις ανάγκες των πολιτών, τους καλεί να συμμετάσχουν στον σχεδιασμό, την εφαρμογή και την αναθεώρηση των δράσεων της αποστολής, ώστε να διασφαλίζεται ότι οι φωνές τους εισακούονται, ότι εκπροσωπούνται και ότι συμμετέχουν σε όλη τη διαδικασία.

Διάφορες δραστηριότητες, όπως εργαστήρια, ομάδες εστιασμένης συζήτησης και έρευνες, θα στοχεύουν πολίτες με διαφορετική κοινωνικοοικονομική κατάσταση, μεταξύ άλλων τους νέους, τους ασθενείς, καθώς και τις οικογένειες και τους φροντιστές τους, αλλά και τους ηλικιωμένους. Προκειμένου να ενισχυθεί η συμμετοχή, κάθε δραστηριότητα θα προσαρμόζεται σε κάθε κοινό και εθνική γλώσσα.





EUROPEAN UNION

Τι συμβαίνει τώρα;

Η αποστολή της ΕΕ για τον καρκίνο λαμβάνει
στήριξη από πολλές πηγές:

255 ΕΚΑΤ. ΕΥΡΩ

Το σχέδιο εργασίας του προγράμματος «Ορίζων Ευρώπη», για την περίοδο 2021-2022, εκχώρησε 255 εκατομμύρια ευρώ και για τους τέσσερις στόχους της αποστολής για τον καρκίνο.

ΣΥΝΟΛΟ 1,25 ΔΙΣ. ΕΥΡΩ

Χρηματοδότηση για το ευρωπαϊκό σχέδιο για την καταπολέμηση του καρκίνου: το πρόγραμμα «Η ΕΕ για την Υγεία» θα παρέχει συνολικά 1,25 δισεκατομμύριο ευρώ· το πρόγραμμα «Ψηφιακή Ευρώπη» θα προσφέρει έως και 250 εκατομμύρια ευρώ σε έργα που σχετίζονται με τον καρκίνο και άλλες επενδύσεις στον τομέα της ψηφιακής υγείας· το πρόγραμμα Erasmus+· η δράση Marie Skłodowska-Curie θα παρέχει 500 εκατομμύρια ευρώ για έργα στον τομέα της εκπαίδευσης, κατάρτισης και έρευνας για τον καρκίνο· καθώς και εθνικά κονδύλια και ιδιωτικές επενδύσεις.

ΕΝΔΙΑΦΕΡΟΜΕΝΑ ΜΕΡΗ

Εξειδικευμένα εθνικά κέντρα για τον καρκίνο στο πλαίσιο της αποστολής θα συνδέουν τις εθνικές, περιφερειακές και τοπικές αρχές με δημόσιους και ιδιωτικούς φορείς στο πλαίσιο του διαλόγου για τις πολιτικές, της συμμετοχής των πολιτών και των δραστηριοτήτων ευαισθητοποίησης.



EUROPEAN UNION

Δράσεις πέρα από την έρευνα και την καινοτομία

Πέρα από τη χρηματοδότηση της έρευνας, αναλαμβάνονται καίριες δράσεις από την αποστολή της ΕΕ για τον καρκίνο ώστε αυτή να επιτύχει τον στόχο της:

1 Δημιουργία μιας **ευρωπαϊκής πρωτοβουλίας για την κατανόηση του καρκίνου** (πλατφόρμα UNCAN.eu) για την υποστήριξη ανακαλύψεων όσον αφορά τη θεραπεία του καρκίνου, μέσα από τον συνδυασμό ερευνητικών δεδομένων, δεδομένων ασθενών και άλλων.

2 Δημιουργία ενός **Ευρωπαϊκού Ψηφιακού Κέντρου Καρκινοπαθών** το οποίο θα βοηθάει στην παροχή εξατομικευμένης περίθαλψης στους καρκινοπαθείς και τους επιζώντες, με την ανταλλαγή δεδομένων και εμπειριών.

3 Εξασφάλιση καλύτερης πρόσβασης σε περίθαλψη κατά του καρκίνου για ασθενείς και επιζώντες μέσα από **ολοκληρωμένες υποδομές για τον καρκίνο.**





EUROPEAN UNION

Τι έχουν επιτύχει έως τώρα αρκετά έργα που χρηματοδοτούνται από την ΕΕ;

ΣΤΟΧΟΣ: ΚΑΤΑΝΟΗΣΗ ΤΟΥ ΚΑΡΚΙΝΟΥ

BCAST

Το έργο B-CAST είχε ως στόχο να εντοπίσει γυναίκες με μέτριο έως υψηλό κίνδυνο εμφάνισης καρκίνου του μαστού, συνδυάζοντας γενετικές πληροφορίες και πληροφορίες σχετικά με τον τρόπο ζωής. Βοήθησε στην ενδυνάμωση των γυναικών και των γιατρών χάρη στην καλύτερη κατανόηση διάφορων επιμέρους ειδών καρκίνου του μαστού και, ως εκ τούτου, στην εκπόνηση πιο εξατομικευμένων στρατηγικών για την πρόληψη και τη θεραπεία του καρκίνου.

<https://cordis.europa.eu/article/id/434351-tumour-goldmine-offers-fresh-insight-into-breast-cancer-subtypes>

PrECISE

Το PrECISE ανέπτυξε υπολογιστική τεχνολογία για την πραγματοποίηση προβλέψεων η οποία χρησιμοποιεί μοριακά και κλινικά δεδομένα για τη βελτίωση της κατανόησης των μηχανισμών της νόσου και για την ενημέρωση των κλινικών γιατρών σχετικά με τις καλύτερες στρατηγικές θεραπευτικής παρέμβασης.

<https://precise-project.eu/>



EUROPEAN UNION

Τι έχουν επιτύχει έως τώρα αρκετά έργα που χρηματοδοτούνται από την ΕΕ;

ΣΤΟΧΟΣ: ΠΡΟΛΗΨΗ

MyPEBS

Το MyPebs είναι η δεύτερη μεγαλύτερη στον κόσμο εξέταση προσυμπτωματικού ελέγχου για τον καρκίνο του μαστού με βάση τον κίνδυνο. Εξατομικευμένες στρατηγικές προσυμπτωματικού ελέγχου, βάσει ατομικών επιπέδων κινδύνου, θα μπορούσαν, ενδεχομένως, να βελτιώσουν τη σχέση οφελών/επιβλαβών συνεπειών του προσυμπτωματικού ελέγχου για κάθε άτομο, όπως πιο έγκαιρος εντοπισμός του καρκίνου και λιγότερο εντατικές θεραπείες για γυναίκες υψηλού κινδύνου, λιγότερα ψευδώς θετικά αποτελέσματα και υπερδιαγνώσεις για γυναίκες χαμηλού κινδύνου, και αύξηση της οικονομικής αποδοτικότητας για το εθνικό σύστημα ασφάλισης υγείας.

<https://www.mypebs.eu>

FORECEE

Το έργο FORECEE βασίστηκε στις εξετάσεις προσδιορισμού του κινδύνου εμφάνισης γυναικείου καρκίνου (WID), οι οποίες προβλέπουν το ατομικό επίπεδο κινδύνου κάθε γυναίκας να εμφανίσει μορφές γυναικολογικού καρκίνου (μαστού, ωοθηκών, ενδομητρίου και τραχήλου). Διερεύνησε τους καλύτερους τρόπους ενσωμάτωσης αυτών των εξετάσεων WID σε προγράμματα οικονομικά αποδοτικών και μεγάλης κλίμακας προσυμπτωματικών ελέγχων και προγράμματα πρόληψης για όλο τον πληθυσμό.

<https://cordis.europa.eu/project/id/634570>



EUROPEAN UNION

Τι έχουν επιτύχει έως τώρα αρκετά έργα που χρηματοδοτούνται από την ΕΕ;

ΣΤΟΧΟΣ: ΔΙΑΓΝΩΣΗ ΚΑΙ ΘΕΡΑΠΕΙΕΣ

ONCOBIOME

Οι εταίροι του έργου ONCOBIOME, χρησιμοποιώντας ομάδες με πάνω από 3 000 καρκινοπαθείς από 10 χώρες, εργάζονται για τον εντοπισμό υπογραφών μικροβιώματος οι οποίες σχετίζονται με την εμφάνιση, την πρόγνωση καρκίνου και την ανταπόκριση στη θεραπεία του καρκίνου. Ελπίζεται ότι τα αποτελέσματα του έργου θα οδηγήσουν σε νέες διαγνωστικές και προγνωστικές εξετάσεις για τον καρκίνο, καθώς επίσης και σε εξατομικευμένα πρεβιοτικά και προβιοτικά, ειδικά για κάθε ασθενή.

<https://www.oncobiome.eu/>

EUROSCARC

Το EuroSARC είχε ως στόχο τη διενέργεια καινοτόμων κλινικών δοκιμών, προκειμένου να αλλάξει η κλινική πρακτική για καρκινοπαθείς, παιδιά και ενήλικες, με σαρκώματα οστών και μαλακού ιστού. Το έργο κατέστησε δυνατή την ανάπτυξη ενός ενιαίου φακέλου κλινικών δοκιμών σε σαρκώματα, καθώς και την ανάπτυξη διεθνικών ερευνητικών έργων με σκοπό να εντοπιστούν προβλεπτικοί βιοδείκτες και τρόποι δράσης των εξεταζόμενων θεραπειών.

<https://cordis.europa.eu/project/id/278742/reporting>



EUROPEAN UNION

Τι έχουν επιτύχει έως τώρα αρκετά έργα που χρηματοδοτούνται από την ΕΕ;

ΣΤΟΧΟΣ: ΠΟΙΟΤΗΤΑ ΖΩΗΣ

SurPass

Οι επιζώντες παιδικού καρκίνου στην Ευρώπη εξακολουθούν να παρουσιάζουν ιδιαίτερα προβλήματα υγείας καθώς μεγαλώνουν, γεγονός που καθιστά απαραίτητη τη μακροχρόνια παρακολούθηση μετά τη θεραπεία. Η λύση του διαβατηρίου επιβίωσης (SurPass) αναπτύχθηκε για να παρέχει στους επιζώντες μια πλήρη εικόνα της θεραπείας τους και των εξατομικευμένων συστάσεων, έτσι ώστε να διασφαλίζεται ότι οι επαγγελματίες υγείας θα έχουν πρόσβαση σε όλες τις απαραίτητες πληροφορίες σε περίπτωση μελλοντικών προβλημάτων υγείας.

<https://siope.eu/activities/joint-projects/survivorship-passport/>

eSMART

Η μελέτη eSMART επικεντρώθηκε στην αξιολόγηση ενός συστήματος παρακολούθησης εξ αποστάσεως για συμπτώματα που σχετίζονται με τη χημειοθεραπεία σε ασθενείς με διάφορα είδη καρκίνου σε προχωρημένο στάδιο. Είχε θετικό αντίκτυπο στις υπηρεσίες και στα αποτελέσματα των ασθενών στις πέντε χώρες της μελέτης, παρέχοντας στους ασθενείς και τους επαγγελματίες υγείας εικονικά μέσα για να αξιολογούν και να διαχειρίζονται τα συμπτώματα κατά τη διάρκεια της χημειοθεραπείας σε περιβάλλον κατ' οίκον φροντίδας.

<https://www.strath.ac.uk/science/computerinformationsciences/esmart/>

#EUmissions #HorizonEU #MissionCancer